

יצוא נתונים במבנה אחיד יוצר קובץ נתוני חשבשבת במבנה מיוחד, המשמש ל-2 מטרות:

1. העברה לרו"ח
2. העברה לרשות המיסים על פי בקשתה

שימו לב בהמשך, שיש לסמן בתחתית המסך כאשר ההעברה נועדה לרו"ח. לקוחות שרושמים תנועות מט"ח מתבקשים לעיין בנספח א למסמך זה.

להלן פירוט השלבים להפקת הקבצים:

1. בדיקת נתונים לפני גיבוי בחברה בה הדוח מופק.
2. [הפעלת התוכנית](#)
3. [הצגת חלון פירוט הקבצים](#)
4. [שליחת הקבצים](#)

ניתן להקליק על הנושאים 2-4 ברשימה הנ"ל בכדי להגיע להסבר הרלוונטי. להלן פירוט שלב אחר שלב:

ניתן להפעיל את התוכנית בדרכים הבאות:

1. כללי < תוכניות עזר < קבצים במבנה אחיד BKMV
או
2. דוחות < קבצים במבנה אחיד BKMV

הפעלת התוכנית

בוחרים את החברה, רושמים את הכוון בו תרצו לשמור את הקובץ שיייוצר (רצוי כוון מקומי C) ורושמים את טווח התאריכים לשנה הרצויה.

The screenshot shows a dialog box titled "חשבשבת ERP / WEB - יצוא קבצים במבנה אחיד גרסה 7.30". It contains the following fields and options:

- חברה:** demoplus --> דיגיטל - חברה לדוגמה
- כוון יעד:** Windows (C:)
- חתך פקודות יומן ותנועות מלאי מתאריך:** 01/01/2020
- עד:** 31/12/2020
- יצוא מנה 9998 (העברת הכנסות) עד תאריך:** 31/12/2019 (checked)
- ייצוא לרו"ח - הנה"ח בלבד:** (checked)
- שליחת זיפ במייל:** (unchecked)

Buttons at the bottom: "יציאה", "יש לבצע בדיקת נתונים לפני ההפקה", and "הפקה".

חברה בסעיף זה בוחרים את החברה עבורה מפיקים יצוא קבצים במבנה אחיד.

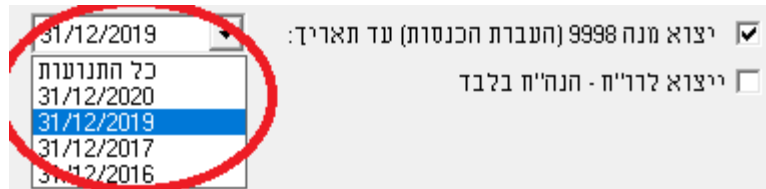
כוון יעד הכוון בו יוצרו הקבצים (אין צורך לשנות).

חתך פקודות יומן ותנועות מלאי בחלק זה קובעים את חתך תאריכי התנועות שיאספו לקובץ.

אם מפיקים יצוא נתונים במבנה אחיד עבור רואה החשבון חובה לסמן את הסעיף: **יצוא לרו"ח - הנה"ח בלבד**.

יצוא מנה 9998 (העברת הכנסות) **עד לתאריך:** יש לסמן סעיף זה, שיתחשב בהעברת הכנסות שבוצעה בסוף השנה הקודמת לדוח.

אם בוצעה כבר העברת הכנסות לשנה הקודמת, יש לבחור את תאריך העברת הכנסות. לדוגמה: אם מפיקים דוח לשנת 2020, יש לסמן בחלונית עד תאריך 31/12/19. להלן צילום מסך לדוגמה:

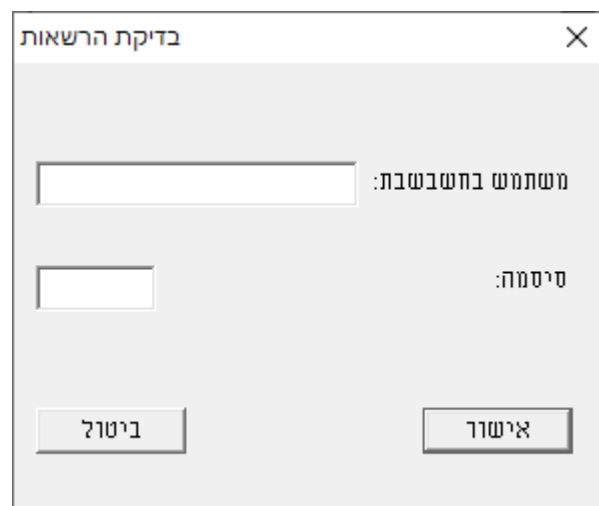


אם טרם בוצעה העברת הכנסות יש לבחור באפשרות: **כל התנועות**.

הגדרות דוח יצוא קבצים במבנה אחיד עבור רואה החשבון
 כאמור, בהפקת הדוח עבור רו"ח יש לסמן את הסעיף: **יצוא לרואי חשבון – הנה"ח בלבד**

המשך ההפקה זהה בין אם הנתונים מועברים לרשות המיסים או לרו"ח. להלן ההסבר:
 בחלון הבא: **בדיקת הרשאות**, אם בחברה עבודה מופק הדוח מוגדרים משתמשים יש לציין שם משתמש וסיסמה של **מורשה על (רק מורשה על רשאי להפיק דוח זה)**.

מורשה על
 בחשבשבת {



בסיום ההפקה נפתח חלון שמפרט את הקבצים שנוצרו בהפקה ומיקום הקובץ שנוצר:

```
File Edit Format View Help
הפקת קבצים במבנה אחיד עבור
מספר עוסק מורשה : 557688447
שם בית העסק : demoplus --> דיגיטל - חברה לדוגמה
ביצוע ממשק פתוח הסתיים בהצלחה.

הנתונים נשמרו בנתיב הבא: C:\OPENFRMT\55768844.21\08161738

טווח תאריכים תנועות יומן ומלאי מתאריך : 01-01-2020
עד תאריך : 31-12-2020
לא כולל מנות 9998

סך הכל תנועות בהנהלת חשבונות (B100): 1564
סך הכל חשבונות (B110): 147
סך הכל מסמכים (C100): 0
סך הכל פרטי מסמך (D110): 0
סך הכל פרטי קבלות (D120): 0
סך הכל פריטים (M100): 0
סך הכל רשומת סיום (Z900): 1

הנתונים הופקו באמצעות תוכנת חשבשבת
מספר תעודת רישום 00010604
בתאריך 16-08-2021
בשעה 17:38

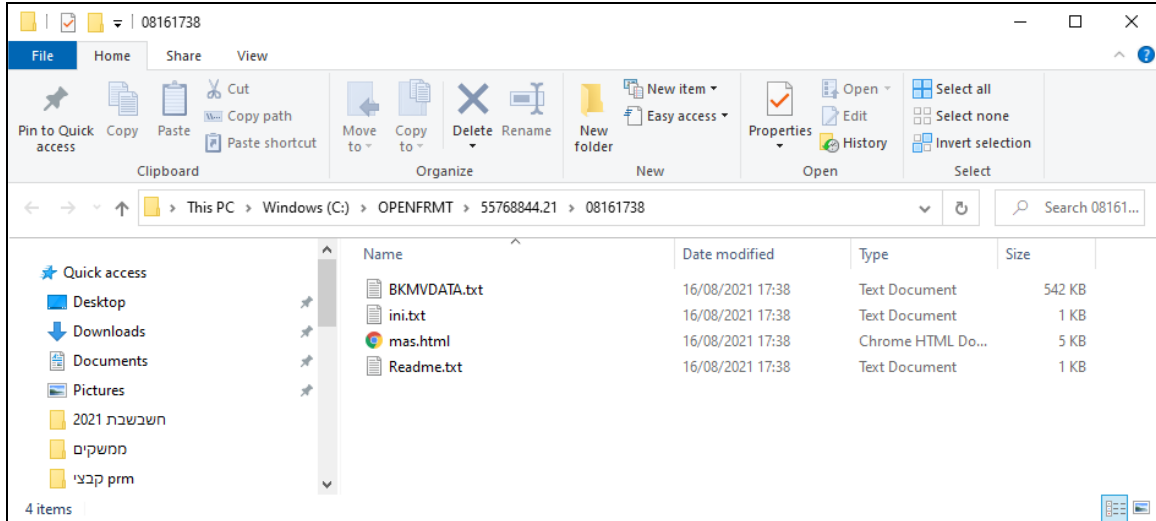
Ln 1, Col 1 | 100% | Windows (CRLF) | ANSI
```

מה כוללים קבצים אלו בהעברת נתונים לרואה חשבון?

קובץ החשבונות כולל יתרת פתיחה, סה"כ חובה, סה"כ זכות. כל תנועות היומן, כאשר כל תנועת יומן מוצגת כתנועה חד צדית (כולל חשבון נגדי). מספרי התאמות הבנק וניתוחי כרטיסים של התנועות המועברות.

שליחת הקבצים

בסיום ההפקה התוכנה תציג לכם חלון ובו הקבצים שנוצרו. ניתן לשלוח מחלון זה את הקבצים באמצעות דוא"ל.



לרו"ח יש לשלוח את הקבצים :

bkmvdata
ini

(סמנו את 2 הקבצים < קליק ימני < שלח לנמען דואר < רשומים את כתובת הדוא"ל < שלח)

לרשות המיסים יש לשלוח את הקבצים:

- קבצים המיועדים להעברה לרשות המסים:
 - INI.TXT** - נתונים כלליים על בית העסק ועל תהליך הפקת הנתונים.
 - BKMVDATA.TXT** – הנתונים עצמם: נתוני העסק, נתוני הנהח"ש, מלאי וקופה.
- קובץ המכיל אינפורמציה למשתמש:
 - README.TXT** – פרטים כלליים: בית העסק עבורו הופקו הקבצים, טווח התאריכים, שורת סיכום עבור כל סוג רשומה, פרטי התוכנה שהפיקה את הקובץ ותאריך ושעת ההפקה.

מיקום הקבצים (לידיעה)

הקבצים נשמרים במחיצת **OPENFRMT** תחת הכונן שבחרתם בחלון הראשון בסעיף: **כונן יעד**.
תחת מחיצה זו נפתחת מחיצה נוספת הכוללת בשמה את מספר העוסק של החברה עבורה מופק הדוח
(ללא ספרת הביקורת) וכן 2 הספרות האחרונות של שנת המס. מתחת מחיצה זו נפתחת מחיצה נוספת
המציגה את תאריך ושעת ההפקה, לדוגמה:

C : \ OPENFRMT \ 55768844.21 \ 08091431

בדוגמא זו הופעלה התוכנית עבור בית עסק שמס' העוסק המורשה שלו הוא **55768844**, בשעה **14:13**
בתאריך ה **09** לחודש **אוגוסט** הדוח הופק בשנת **2021**.
כלומר, אם תפיקו את הדוח פעם נוספת תיווצרנה שתי תת מחיצות לפי מועדי ההפקה.

הערה למשתמשי חשבשבת שמבצעים העברת שנה לפי תאריך 3:

התוכנה מזהה אוטומטית חברות שסוגרות שנה לפי תאריך 3, ושולפת את התנועות הדרושות לפי תאריך
זה.

הזיהוי נעשה על פי התאריך הקובע להעברת הכנסות שנקבע בתפריט הגדרות חברה.

לאתר רשות המיסים – סימולטור בנושא הפקת קבצים במבנה אחיד

<https://www.misim.gov.il/tmbakmmsmlnew/frmCheckFiles.aspx?cur=2>

הערה: אם הוספתם קודי מטבעות במט"ח שלא הופיעו בחשבשבת, נא קראו את [נספח א](#).

נספח א: עדכון קודי מטבע בינלאומי

ביצירת נתונים לקובץ אחיד נרשם גם קוד המטבע של התנועה. קוד המטבע הוא הקוד הבינלאומי כפי שמופיע באתר רשות המיסים בקישור הבא:

<https://www.misim.gov.il/TmbakmmsmlNew/frmShowTables.aspx?cur=4>

או בהמשך בטבלת מידע מצורפת.

בחשבשבת רשימת מטבעות שכיחים ולהם כבר משויך קוד מטבע בינלאומי. אולם אם הוספתם מטבעות שאינם נמצאים ברשימה הסטנדרטית של חשבשבת - עליכם לרשום גם את קודי המטבעות הבינלאומיים שלהם.

כיצד משייכים קוד מטבע בינלאומי למטבע שהוספתם לרשימת המטבעות?
בתפריט הגדרות בוחרים בסעיף **שערי מט"ח**.
קעת בוחרים בכפתור **עדכון שמות מטבעות**.

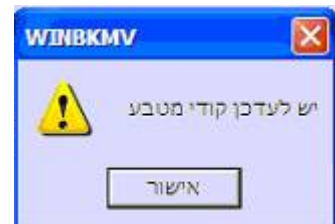
לכל מטבע בשימוש המופיע בצד ימין של הטבלה (הוספת מטבעות חדשים) מעדכנים את הקוד הבינלאומי בהתאם לרשימה של רשות המיסים (מופיע בקישור הנ"ל).

| שם המטבע | קוד | קוד חסינב | מיקום |
|---------------|-----|-----------|-------|
| דולר אירוב | \$ | \$ | 2 |
| לירה שטרלינג | GBP | לש | 3 |
| מרק גרמני | DM | מג | 11 |
| פלורין הולנדי | NLG | פח | 12 |
| פרנק בלגי | BEF | פב | 6 |
| פרנק שווייצרי | CHF | פש | 7 |
| פרנק צרפתי | FRF | פצ | 8 |

| שם המטבע | קוד | קוד חסינב | מיקום |
|------------|-----|-----------|-------|
| דונר ירדני | JOD | | 10 |
| | | | 13 |
| | | | 14 |
| | | | 15 |
| | | | 16 |
| | | | 17 |
| | | | 18 |

לאחר עדכון הקוד יש להפיק מחדש קובץ אחיד.

אם למטבע שמופיע בתנועה לא משויך קוד מטבע בינלאומי תופיע עת הפקת קובץ אחיד ההודעה הבאה:



טבלת קודי מטבע בינלאומיים

| מטבע | קוד |
|-----------------|-----|
| ליטאס | LTL |
| פרנק לוקסמבורגי | LUF |
| לט לטבי | LVL |
| דינר לובי | LYD |
| דירהם מרוקאי | MAD |
| ליאו מולדובני | MDL |
| פרנק מלגאסי | MGA |
| דינר מקדוני | MKD |
| קיאט | MMK |
| טוגרוג | MNT |
| אואוגויה | MRO |
| לירה מלטית | MTL |
| רופי מאוריציני | MUR |
| רופיה מלדיבית | MVR |
| קוואצ'ה מלאווי | MWK |
| פסו מקסיקני | MXN |
| רינגיט מלזי | MYR |
| מטיקל | MZN |
| דולר נמיבי | NAD |
| נאירה ניגרי | NGN |
| קורדובה | NIO |
| גילדן הולנדי | NLG |
| כתר נורבגי | NOK |
| רופי נפאלי | NPR |
| דולר ניו זילנדי | NZD |
| ריאל עומני | OMR |
| בלבואה פנמי | PAB |
| סול פרואני | PEN |
| קינה | PGK |
| פזו פיליפיני | PHP |
| רופיה פקיסטנית | PKR |
| זלוטי פולני | PLN |
| אשקודו פורטוגלי | PTE |
| גוואראני | PYG |
| ריאל קטארי | QAR |
| לאו רומני (ישן) | ROL |
| לאו רומני (חדש) | RON |
| רובל רוסי | RUB |
| פרנק רואנדי | RWF |
| ריאל סעודי | SAR |
| דולר איי שלמה | SBD |
| רופי סיישלי | SCR |
| דינר סודני | SDD |
| קרונה שבדית | SEK |
| דולר סינגפורי | SGD |
| פאונד סנט הלני | SHP |

| מטבע | קוד |
|-------------------|-----|
| לירה מצרית | EGP |
| נאקפה | ERN |
| פזטה ספרדית | ESP |
| ביר אתיופי | ETB |
| אירו | EUR |
| מרק פיני | FIM |
| דולר פיג'י | FJD |
| פאונד פולנדי | FKP |
| פרנק צרפתי | FRF |
| לירה שטרלינג | GBP |
| לארי גיאורגיה | GEL |
| סדי גאני | GHC |
| פאונד גיברלטרי | GIP |
| דלסי גמביה | GMD |
| פרנק גינאי | GNF |
| דרכמה יוונית | GRD |
| קצאל גואטמלי | GTQ |
| דולר גיאני | GYD |
| דולר הונג קונגי | HKD |
| למפירה הונדורס | HNL |
| קונה קרואטי | HRK |
| גארד | HTG |
| פורינט הונגרי | HUF |
| רופיה אינדונזית | IDR |
| פאונד אירי | IEP |
| שקל ישראלי חדש | ILS |
| דולר ג'מייקי | IMD |
| רופי הודי | INR |
| דינר עיראקי | IQD |
| ריאל איראני | IRR |
| קרונה איסלנדית | ISK |
| לירה איטלקית | ITL |
| דינר ירדני | JOD |
| ין יפני | JPY |
| שילינג קנייתי | KES |
| סום קירגיזי | KGS |
| ריל קמבודי | KHR |
| פרנק קומוראי | KMF |
| וון צפון קוריאיני | KPW |
| וון דרום קוריאיני | KRW |
| דינר כוויתי | KWD |
| דולר קיימאני | KYD |
| טנגה | KZT |
| קיפ | LAK |
| לירה לבנונית | LBP |
| רופי סרי לנקי | LKR |

| מטבע | קוד |
|---------------------|-----|
| דירהם אמירו | AED |
| אפגני | AFN |
| לק | ALL |
| דראם | AMD |
| גילדר | ANG |
| קואנזה | AOA |
| פזו ארגנטינאי | ARS |
| שילינג אוסטרי | ATS |
| דולר אוסטרלי | AUD |
| פלורין | AWG |
| מאנאט אזרבייג'ני | AZM |
| מארק בר המרה | BAM |
| דולר ברבדיאני | BBD |
| טאקה בנגלדשי | BDT |
| פרנק בלגי | BEF |
| לב בולגרי | BGN |
| דינר בחרייני | BHD |
| פרנק בורונדי | BIF |
| דולר ברמודה | BMD |
| דולר ברונני | BND |
| בוליביאנו | BOB |
| ריאל ברזילאי | BRL |
| דולר בהאמי | BSD |
| גולטורם | BTN |
| פולה בוטוסואני | BWP |
| רובל בלרוסי | BYR |
| דולר בליזאי | BZD |
| דולר קנדי | CAD |
| פרנק קונגיני | CDF |
| פרנק שוויצרי | CHF |
| פזו צ'יליאני | CLP |
| רֶנְמִינְבִי סִינִי | CNY |
| פסו דומיניקני | COP |
| קולון קוסטה ריקה | CRC |
| דינר סרבי | CSD |
| פזו קובני | CUP |
| אסקודו כף ורדי | CVE |
| לירה קפריסאית | CYP |
| קורונה צ'כית | CZK |
| מרק גרמני | DEM |
| פרנק ג'יבוטי | DJF |
| כתר דני | DKK |
| פזו קולומביאני | DOP |
| דינר אלג'ירי | DZD |
| קרון אסטוני | EEK |
| לירה מצרית | EGP |

| מטבע | קוד |
|-------------------|-----|
| טולר סלובני | SIT |
| קורונה סלובקית | SKK |
| ליאון | SLL |
| שילינג סומלי | SOS |
| דולר סורינאמי | SRD |
| קולון אל סלודור | SVC |
| לירה סורית | SYR |
| בהט תאילנדי | THB |
| סומוני טג'קיסטני | TJS |
| מנאט טוקרמני | TMM |
| דינר תוניסאי | TND |
| פאנגה | TOP |
| לירה תורכית | TRY |
| דולר טרינידדי | TTD |
| דולר טיוואני חדש | TWD |
| שילינג טנזני | TZS |
| הריבניה | UAH |
| שילינג אוגנדי | UGX |
| דולר אמריקאי | USD |
| פזו אורוגוואי | UYU |
| סום אוזבקי | UZS |
| בוליבר ונצואלי | VEB |
| דונג וייטנאמי | VND |
| טלה סמואי | WST |
| ריאל תימני | YER |
| ראנד דרום אפריקאי | ZAR |
| קוואצ'ה זמביאני | ZMK |