

התוכנית הגדרת יבוא נתונים אוטומטי (Masofon2) מאפשרת להגדיר אילו ממשקים מעוניינים לקלוט באופן אוטומטי לחשבשבת מבלי להפעיל את התוכנה. בסיום ההגדרה נוצר קובץ אצווה להפעלה (Batch files) בשם לבחירתכם.

למי מיועדת התוכנית?

- ✓ ללקוחות המייבאים ממשקים באופן קבוע (לדוגמא יבוא נתונים ממסופונים, יבוא מתוכנות אחרות, יבוא מחברה אחת בחשבשבת לחברה אחרת ועוד).
- ✓ לקוחות המעוניינים לייבא מספר ממשקים בפעולה אחת (לדוגמא קליטת מסמכים ותנועות יומן).
- ✓ לקוחות המעוניינים לקלוט ממשקים למספר חברות במקביל.

הגדרת היבוא האוטומטי:

להפעלת התוכנית בגרסת חשבשבת 2022, בוחרים בתפריט כללי < תוכניות עזר < הגדרת יבוא נתונים אוטומטי.

בגרסאות חשבשבת קודמות, יש להפעיל את התוכנית כתוכנית חיצונית. בוחרים בכפתור **התחל < תוכניות < חשבשבת < הגדרת ממשקים** או מבצעים חיפוש לתוכנית הגדרת ממשקים. כעת יופיע המסך הבא:

הגדרות כלליות

מחיצת יומן שגיאות: C:\Hash7\rep\Err

מחיצת קיצורי דרך: C:\Users\lavivik\Desktop

יבוא (חלקי) על אף שגיאות

שדות כמות ומחיר ללא נקודה עשרונית יחולקו ב 100

הגדרות קבצי הפעלה

מחיקה generalindex.bat

חשבון בנק	המרת עברית	תו מפריד	מבנה הקובץ	קוד קולט	קובץ פרמטרים (*)	קובץ מיובא (*)	אופן יבוא	סוג היבוא	חברה מייבאת
				מנהל		c:\hash7\re...	ODBC	שער...	malkar
				מנהל		c:\hash7\re...	ODBC	פרי...	malkar
10001				מנהל		c:\hash7\re...	ODBC	דפי ...	malkar

ביטול שמירה ויציאה עריכה ידנית

הגדרות כלליות לסוגי היבוא:

תחילה יש להגדיר הגדרות כלליות לכל סוגי היבוא (חשבונות, פריטים, דפי בנק ועוד). לחיצה על כפתור הגדרות כלליות לסוגי היבוא תציג את המסך הבא:

שם?	עדכון רשומות קיימות?	השלמת מסלול מלא לקבצים (*)	סוג היבוא
<input type="checkbox"/>	עדכון חשבונות קיימים?	C:\Hash7\rep	חשבונות
<input type="checkbox"/>	עדכון פריטים קיימים?	C:\Hash7\rep	פריטים
		C:\Hash7\rep	דפי בנק
		C:\Hash7\rep	שערי מט"ח
<input type="checkbox"/>		C:\Hash7\rep	תנועות מלאי
		C:\Hash7\rep	תנועות קופה
		C:\Hash7\rep	תנועות הנהלת חשבונות
<input type="checkbox"/>		C:\Hash7\rep	תנועות שירות
		C:\Hash7\rep	חשבונות פוטנציאליים
<input type="checkbox"/>		C:\Hash7\rep	מספרים חליפיים
<input type="checkbox"/>	עדכון מחירים קיימים?	C:\Hash7\rep	מחירים מיוחדים

להלן הסבר אודות הסעיפים השונים בחלון זה:

סוג היבוא

סוג הממשק שמעוניינים לקלוט.

השלמת מסלול מלא לקבצים

מגדירים את המסלול המלא לקבצי הממשק. מחיצת ברירת המחדל היא המחיצה המשותפת (RepDirectory). ניתן להגדיר את המסלול המלא גם בשורת הפקודה כפי שיוזגם בהמשך.

עדכון רשומות קיימות

מסמנים סעיף זה אם מעוניינים לאפשר עדכון חשבונות, פריטים, עצי מוצר, אנשי קשר, מחירים ומחירוניהם שכבר קיימים בחברה הקולטת את הנתונים (המייבאת). לדוגמה: קליטת נתונים נוספים לכרטיס הפריט.

הוספת פריטים/חשבונות חדשים

מסמנים סעיף זה אם מעוניינים לאפשר קליטת תנועות עם חשבונות/פריטים שאינם קיימים בחברה המייבאת. במקרה כזה, כאשר החשבון או הפריט לא קיימים בתוכנה, בעת קליטת הממשק יוקם המפתח בלבד ללא פריטים נוספים (שם, קוד מיון וכו').

פתיחת תנועות יומן

כאשר מסמנים סעיף זה, התוכנה מייצרת בזמן קליטת תנועות מלאי תנועות יומן למסמכים שנקלטו. תנועות היומן נרשמות במנה 9996, בהתאם לסוג התנועה המוגדר למסמך בהגדרות החברה.

סינון רשומות קלט

בסעיף זה ניתן לסנן חלק מהרשומות הנקלטות בנושאים הבאים:
פסילת מסמכים שיגרמו לכפילות – רלוונטי בקליטת תנועות מלאי ותנועות קופה. מסמנים סעיף זה אם קולטים מסמכי קופה או תנועות מלאי לקובץ הקבוע ולא מעוניינים לקלוט שוב מסמכים שכבר נקלטו בעבר. הבדיקה מתייחסת לסוג מסמך, מפתח חשבון, מספר מסמך ותאריך. אם המסמך קיים התוכנה תפסול את הרשומה ותציג הודעה: מסמך זה כבר נקלט בעבר בצירוף מספר המסמך.

קליטת מחיר אפס – רלוונטי בקליטת מחירונים ומחירים מיוחדים. מסמנים סעיף זה אם מעוניינים לייבא רשומות במחיר אפס.

לסיום ההגדרה בוחרים בכפתור **אישור**.

טיפול בשגיאות ביבוא:

בעת קליטת ממשק יכולות להתעורר שגיאות. בסעיף זה קובעים כיצד התוכנה תפעל אם מתרחשת שגיאה בעת קליטת הממשק.

להלן הסבר אודות הסעיפים השונים בחלון זה:

בזמן היבוא נוצר קובץ המתאר את כל שלבי הקליטה וכולל גם פירוט שגיאות, אם היו כאלו. בסעיף זה בוחרים את המחיצה בה ירשמו כל קבצי יומן היבוא. מחיצת ברירת המחדל היא תת מחיצה בשם **ERR** תחת המחיצה המשותפת. אנו ממליצים להשתמש במחיצה זו על-מנת ליצור אחידות בקליטה הראשונה נוצר קובץ ששמו מורכב **משם קובץ ההפעלה וסיומת .err**. דוגמא לשם קובץ כזה: Account.bat.err. בכל יבוא ממשק מועתק קובץ זה לקובץ חדש, כאשר שמו משתנה בהתאם ליום, שעה, דקה ושניה של זמן הקליטה. בצורה זו נשמרת ההיסטוריה של כל הקליטות.

מחיצת יומן שגיאות

מסמנים סעיף זה אם מעוניינים לשלוח את קובץ השגיאות למייל.

שליחת שגיאות במייל

יש לבחור בכפתור בכפתור זה בכדי להגדיר פרטים רלוונטיים לשליחת המייל. בחירה בסעיף זה תציג את החלון הבא:

הגדרות מייל

EmailFrom
EmailTo
Subject
SmtServer
SmtPort

כתובת המייל ממנה ישלח המייל
 כתובת המייל למשלוח
 נושא המייל
 נתונים אלו עליכם לקבל מאיש המחשוב של העסק.

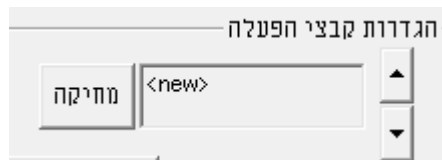
יבוא (חלקי) על אף שגיאות
 מסמנים סעיף זה אם מעוניינים שהנתונים יקלטו על אף שהקובץ מכיל שגיאות. במקרה זה יקלטו רק הרשומות התקינות.

שדות כמות ומחיר ללא נקודה עשרונית יחולקו ב-100
 מסמנים סעיף זה כאשר הכמויות או המחירים בממשק כוללים ספרות עשרוניות ללא הנקודה העשרונית.

הגדרת קבצי הפעלה ומיקומם:

מחיצת קיצורי הדרך
 בוחרים את המחיצה בה ירשמו קיצורי הדרך לקבצי הפעלה (Batch files). מומלץ ליצור אותם על שולחן העבודה (Desktop).

שם קובץ הפעלה
 בסעיף זה קובעים שם לקובץ הפעלה. שם הקובץ חייב להיות באותיות לועזיות ו/או ספרות בלבד (ללא אותיות בעברית).

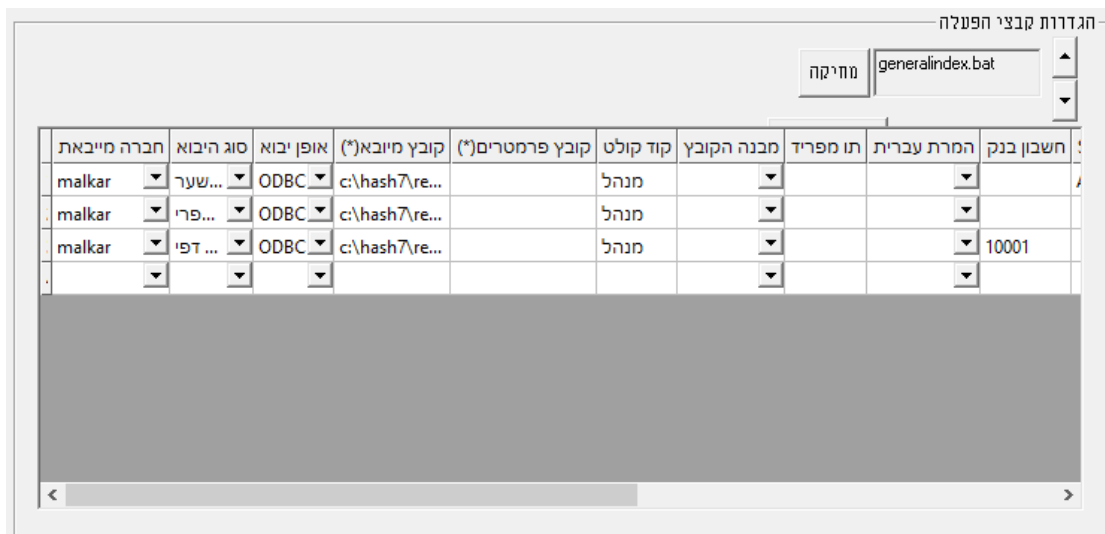


ניתן לדפדף בין קבצי הפעלה שהוגדרו באמצעות החצים הממוקמים מימין לשם קובץ הפעלה.

בחלקו התחתון של המסך מגדירים את הפרמטרים ליבוא.

הגדרת הקבצים ליבוא:

בחלקו התחתון של המסך מגדירים את הפרמטרים ליבוא:



להלן מידע אודות הסעיפים השונים במסך זה:

חברה מייבאת

בסעיף זה בוחרים את החברה שבה יקלטו הנתונים (המייבאת), מתוך רשימת החברות.

סוג היבוא

בסעיף זה בוחרים את סוג הקובץ לקליטה.

ניתן לקלוט את סוגי הממשקים הבאים:
חשבונות, פריטים, דפי בנק, שערי מט"ח, חשבונות פוטנציאליים, תנועות מלאי, תנועות קופה, תנועות הנהלת חשבונות, תנועות שירות, מספרים חליפיים, מחירים מיוחדים, תנועות CRM, תנועות שכירות, עצי מוצר, י.פ. לרכוש קבוע, מבצעים, מחירונים, טבועים, אנשי קשר, שדות נוספים לחשבונות, שדות נוספים לפריטים, כותרות מסמכים, נתונים נוספים לטבועים, קודי תמחיר, חיוב שעות, נתוני הנה"ח, מסמכי מלאי לזמני, ספירת מלאי, רשימות, סוכנים-מחסנים-סניפים, הלוואות, מגוונים, מיון חשבונות, מיון פריטים, יבוא קופה לזמני

אופן היבוא

בסעיף זה בוחרים את שיטת היבוא:
ODBC
טקסט

ממשק קליטת שערי מטח:

BOI – קליטת שערי מטח מבנק ישראל.

ממשק קליטת תנועות הנה"ח/מלאי/קופה:

חלונות – ממשק של העברת תנועות מחברה שעובדת בחשבשבת ERP לחברה אחרת בחשבשבת ERP.

מפורטת / מקוצרת – (רלוונטי רק לקליטת תנועות הנה"ח) בסעיף זה בוחרים את שיטת הקליטה.

קובץ מיובא

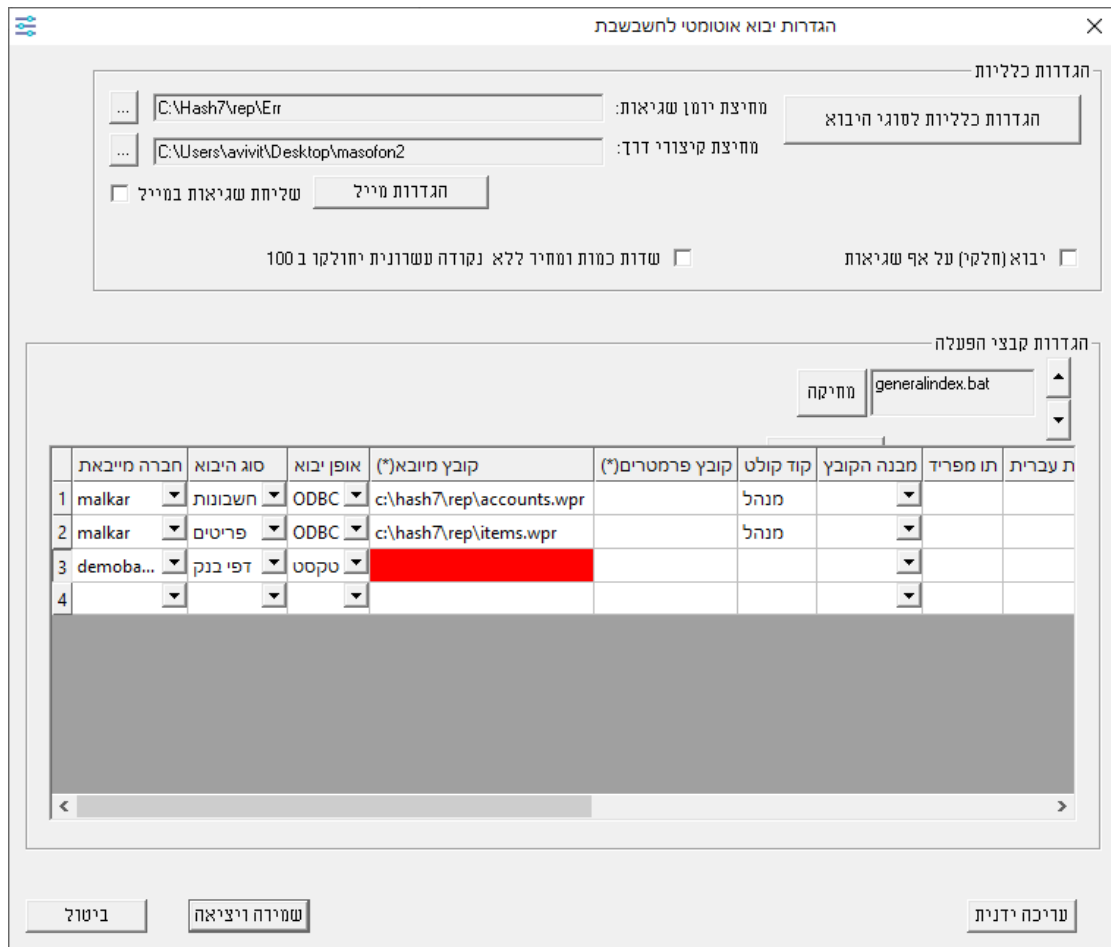
בסעיף זה רושמים את המסלול המלא לקובץ שאותו מעוניינים לקלוט. ניתן לבחור את הקובץ על-ידי לחיצה כפולה על השדה. במקרה כזה יפתח מסך העיון (Brows). סיומת שם הקובץ המיובא מפורטת להלן בטבלה.
אם מגדירים את המסלול המלא לקובץ, התוכנה מייבאת אותו ממסלול זה, אחרת תחפש אותו במסלול ברירת המחדל שהוגדר קודם לכן בתפריט הגדרות כלליות לסוגי היבוא.

הערות	קובץ מיובא	אופן היבוא
יש להגדיר בסעיף זה קובץ המכיל את הגדרת היבוא (WPR), שנשמר בתוכנה לאחר הגדרת קישור השדות.	*.WPR	ODBC
	*.DOC	טקסט
	*.HPR	חלונות

קובץ פרמטרים

בקליטת ממשק מקובץ טקסט, יש להגדיר בסעיף זה את קובץ הפרמטרים.
ניתן לבחור את הקובץ על-ידי לחיצה כפולה על השדה במסך עיון או לרשום את המסלול לקובץ בצורה ידנית.
גם בסעיף זה, אם לא הוגדר המסלול המלא לקובץ, התוכנה תחפש אותו במסלול ברירת המחדל שהוגדר קודם לכן במסך הגדרות כלליות לסוגי היבוא.
קובץ הנתונים של הממשק וקובץ הפרמטרים הנלווה אליו חייבים להימצא באותה מחיצה.

<p>חובה להגדיר לפחות משתמש אחד בחברה הקולטת על-מנת שקוד המשתמש (UsefID) ירשם בתנועות בזמן הקליטה. בקליטת שערי מטח אין צורך להגדיר קוד משתמש.</p>	<p>קוד קולט</p>				
<p>כאשר מייבאים בשיטה הגמישה עם קובץ פרמטרים, חובה להגדיר בסעיף זה את מבנה הרשומות. יש לבחור את אחת האפשרויות הבאות:</p>	<p>מבנה הקובץ</p>				
<table border="1"> <tr> <td>קובץ משתנה</td> <td>Delimited</td> </tr> <tr> <td>אורך רשומות קבועות</td> <td>FixedLenght</td> </tr> </table>	קובץ משתנה	Delimited	אורך רשומות קבועות	FixedLenght	
קובץ משתנה	Delimited				
אורך רשומות קבועות	FixedLenght				
<p>כאשר מוגדר בסעיף הקודם (מבנה הקובץ) רוחב עמודות משתנה (Delimited), יש להגדיר בסעיף זה את התו המפריד בממשק.</p>	<p>תו מפריד</p>				
<p>בסעיף זה מגדירים את סוג העברית בקובץ. יש לבחור את אחת האפשרויות הבאות:</p>	<p>המרת עברית</p>				
<table border="1"> <tr> <td>עברית של דוס</td> <td>Oem2Ansi</td> </tr> <tr> <td>עברית של Windows</td> <td>Ansi2Ansi</td> </tr> </table>	עברית של דוס	Oem2Ansi	עברית של Windows	Ansi2Ansi	
עברית של דוס	Oem2Ansi				
עברית של Windows	Ansi2Ansi				
<p>בקליטת ממשק דפי בנק רושמים את מפתח חשבון הבנק בחשבשבת.</p>	<p>חשבון בנק</p>				
<p>שדה זה אינו חובה. ניתן לרשום את מספר התחנה שקולטת את הממשק.</p>	<p>StationID</p>				
<p>מסמנים סעיף זה כאשר מעוניינים שהמסמכים שיקלטו יעוגלו. המסמכים יעוגלו בהתאם לשיטת העיגול שנבחרה בהגדרות חברה < הגדרות מלאי < הגדרות כלליות.</p>	<p>עיגול במסמכים</p>				
<p>מסמנים סעיף זה כאשר מעוניינים לייבא בפעולה אחת שערי מט"ח לכל החברות. מגדירים את אחת החברות מהספרייה (אין משמעות לאיזו חברה), קליטת שערי המטח תתבצע לכל החברות.</p>	<p>יבוא מט"ח לכל החברות</p>				
<p>בסעיף זה התוכנה מציגה חלון שבו ניתן לבחור: חדשה – עבור קליטת התנועות למנה חדשה במאגר זמני. מנה קיימת – במקרה זה התוכנה מציגה את רשימת כל המנות הקיימות במאגר זמני וניתן לבחור את המנה הרצויה.</p>	<p>בחירת מנה</p>				
<p>סעיף זה רלוונטי רק לממשק קליטת תנועות מלאי. בעת קליטת הממשק ניתן לבחור גם להדפיס את המסמך.</p>	<p>הדפסת מסמך לאחר ההפקה</p>				
<p>הערה: בכדי להקל את עדכון הנתונים הרלוונטיים בחלון הגדרות יבוא אוטומטי, התוכנה צובעת באדום שדות חובה, בהתאם לסוג היבוא. במסך הבא לדוגמא, השדה קובץ מיובא מסומן באדום.</p>					



לסיום בוחרים בכפתור **שמירה ויציאה**.

עריכה ידנית

לאחר שמירת המסך נוצר במחיצת התוכנה קובץ Masofon.ini המכיל את כל הפרמטרים ליבוא שהוגדרו. להלן דוגמה לקובץ:



הפעלת התוכנית:

להפעלת היבוא לוחצים על קיצור הדרך של קובץ ההפעלה שנוצר בעת ההגדרה על שולחן העבודה. התוכנה קולטת את הממשק בהתאם להגדרת היבוא ורושמת את תיאור הקליטה בקובץ יומן היבוא (err).

בדוגמה הנוכחית, נוצר קובץ generalindex.bat על שולחן העבודה. להפעלת הממשקים יש להקליק על צלמית זו או לצור משימה מתוזמנת הפועלת בימים ושעות קבועים.

