



**פסילת מסמכים שיגרמו לכפילות מסמכים:** מסמנים סעיף זה בכדי לבצע בדיקת כפילות ולמנוע קליטה של מסמכים שכבר נקלטו בעבר. הבדיקה מתבצעת על פי השדות הבאים: סוג מסמך, לקוח, מספר מסמך ותאריך אסמכתא.

**שליפת מחיר מהחברה אם המחיר לא קושר בקובץ הקלט:** מסמנים סעיף זה מעונינים שהתוכנה תשלוף מחיר מהחברה במקרים שבהם המסמך בממשק אינו כולל שדה מחיר. לדוגמה, בעת קליטת ממשק הזמנות של מוני מים מעדכנים את המחיר לפי מערכת המחירים של חשבשבת לא ניתן לשלוף מחיר לפריט עבור מסמכים המעדכנים את מערכת הנה"ח, כדוגמת חשבוניות מס..

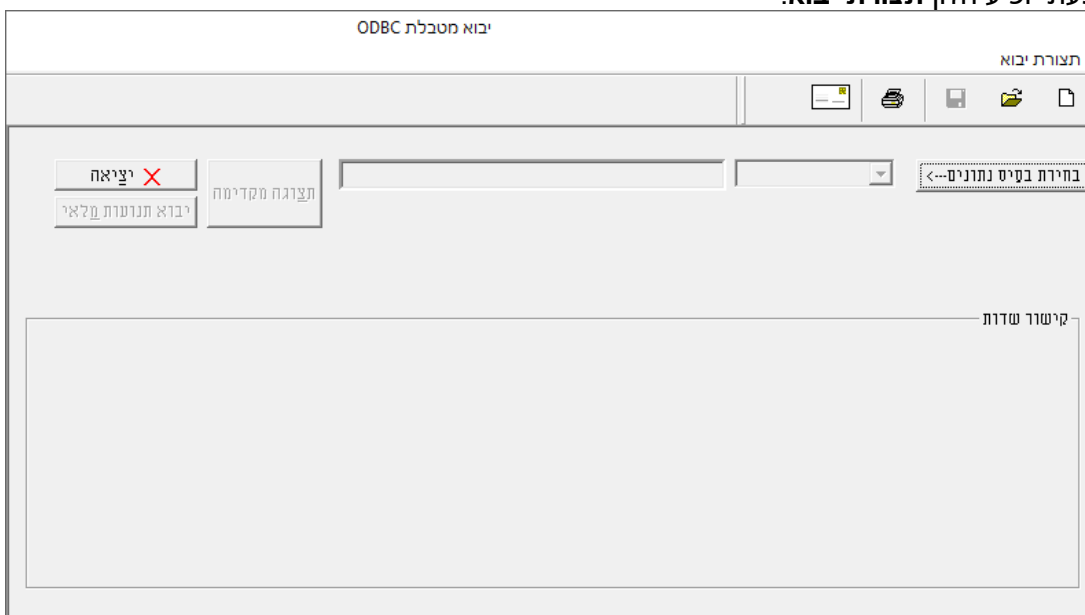
**שליפת שערים:** מסמנים סעיף זה אם קיימות תנועות בממשק עם מחיר במט"ח ומעונינים לשלוף שער עדכני לתנועה לתאריך קליטת הממשק.

**הדפסה לאחר ההפקה:** מסמנים סעיף זה אם מעונינים שבסיום קליטת הממשק התוכנה תדפיס את המסמכים שנקלטו.

**האם לאפשר גלישת כמות בסיס?** סעיף זה מיועד לעסקים שקולטים תנועות מלאי שסוגרות מסמך בסיס והכמות במסמך גדולה מהכמות במסמך הבסיס. סעיף זה רלוונטי רק עבור מסמכים שלא מייצרים תנועת מלאי, כדוגמת: הצעת מחיר והזמנה.

להמשך וקליטת ממשק תנועות מלאי בוחרים בכפתור **הפעלה**.

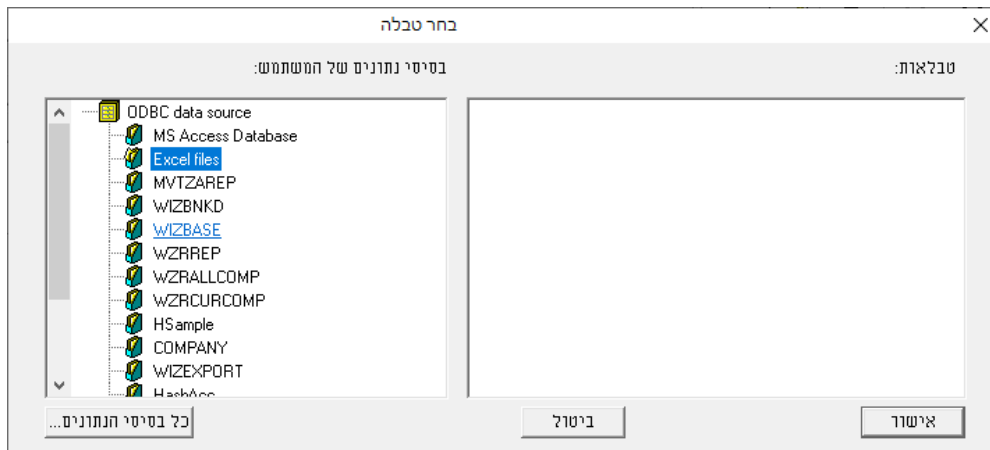
**כעת יופיע חלון תצורת יבוא.**



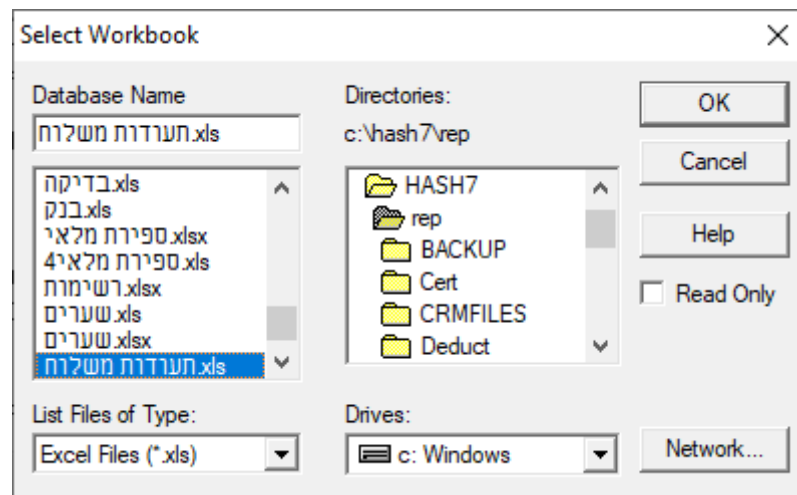
בפעם הראשונה שנכנסים לחלון זה יש לבצע הגדרות ה'משדכות' כל שדה באקסל לשדה המתאים בתוכנת חשבשבת. הגדרות אלו יכולות להישמר להפקות הבאות. ננחה אתכם בהמשך כיצד להשתמש בהגדרות אלו בעתיד.

להצגת רשימת השדות באקסל שניתן לקלוט לקובץ תנועות מלאי בוחרים בכפתור **המדפסת** מסרגל הכלים (פירוט השדות מופיעים בעמוד האחרון של מסמך זה).

כעת בוחרים את קובץ האקסל על ידי כפתור **בחירת בסיס נתונים**.

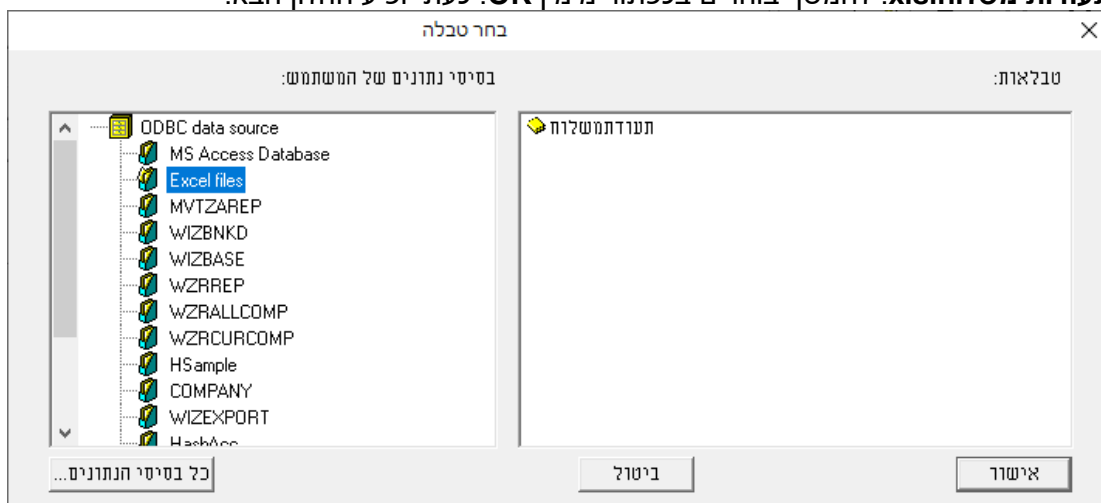


בחלון **בחר טבלה** בוחרים את הסעיף **Excel Files** (קבצי אקסל) כעת יוצג חלון **בחירת גליון**.



ברירת המחדל לאיתור הגליון היא המחיצה המשותפת Rep. ניתן לאתר את הקובץ במיקום אחר במחשב באמצעות ציון הכונן והמחיצה.

בחלק **התחתון** של המסך בוחרים את הכונן שבו מצוי הקובץ (Drives) ובחלק העליון של המסך בוחרים את המחיצה (Directories).  
 בצד שמאל של המסך בוחרים את גיליון האקסל הרצוי, בדוגמה זו שם הקובץ:  
**תעודות משלוח.xls**. להמשך בוחרים בכפתור מימין **OK**. כעת יופיע החלון הבא:

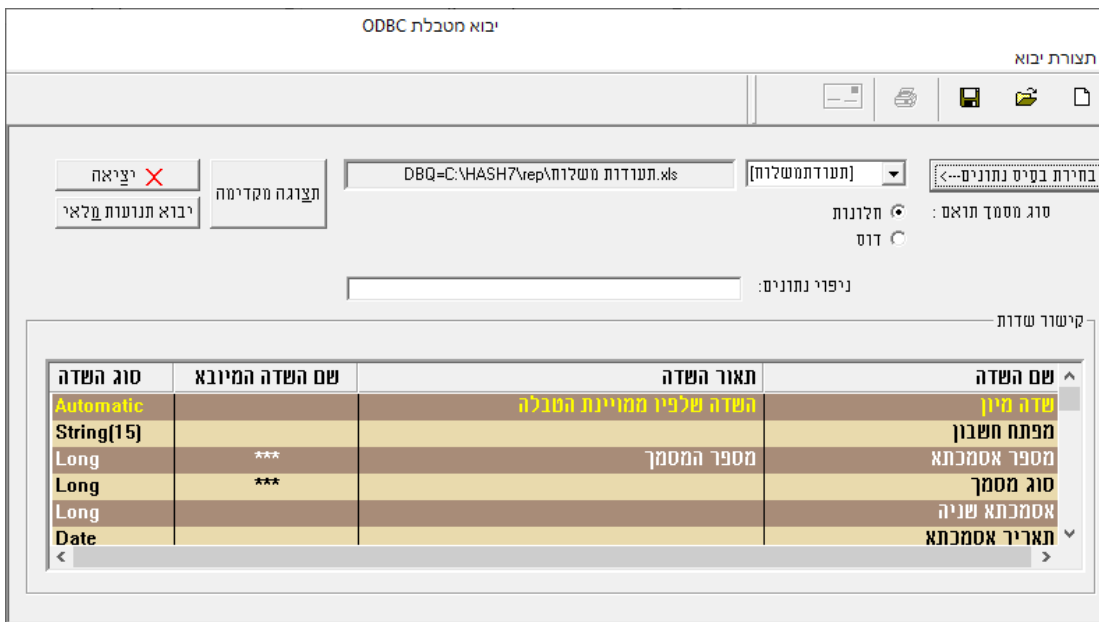


בצד ימין של החלון יופיע השם שנתנו בתוך גליון האקסל לתאים שרוצים לייבא. בדוגמה זו השם הוא **תעודתמשלוח**. מקליקים על שם הטבלה ובחרים בכפתור **אישור**.

לתשומת לבכם: אם חלון טבלאות ריק או רשום NONAME, אזי בגליון אקסל לא נקבע שם לקבוצת תאים. יש לשוב לגליון האקסל המקורי, לסמן את תחום התאים שרוצים ליבא ולבצע **הוספת שם**.

#### 4. תצורת יבוא – קישור שדות - התאמה בין כל שדה באקסל לשדות בחשבשבת

כעת יש לשדך בין השדות בגליון האקסל לשדות בתנועות המלאי / מסמכים בחשבשבת.



יש לעמוד על טור **שם השדה המיובא** להקליק על אחת השורות ולבחור מטורי האקסל את השם המתאים לשדה בחשבשבת המופיע בטור הראשון, שם השדה. בהקלקה על השדה מוצגת רשימת השדות בגליון אקסל על פי כותרות הטורים באקסל. יש להתאים לכל שדה שרוצים ליבא לחשבשבת את הטור המתאים מתוך גליון האקסל.

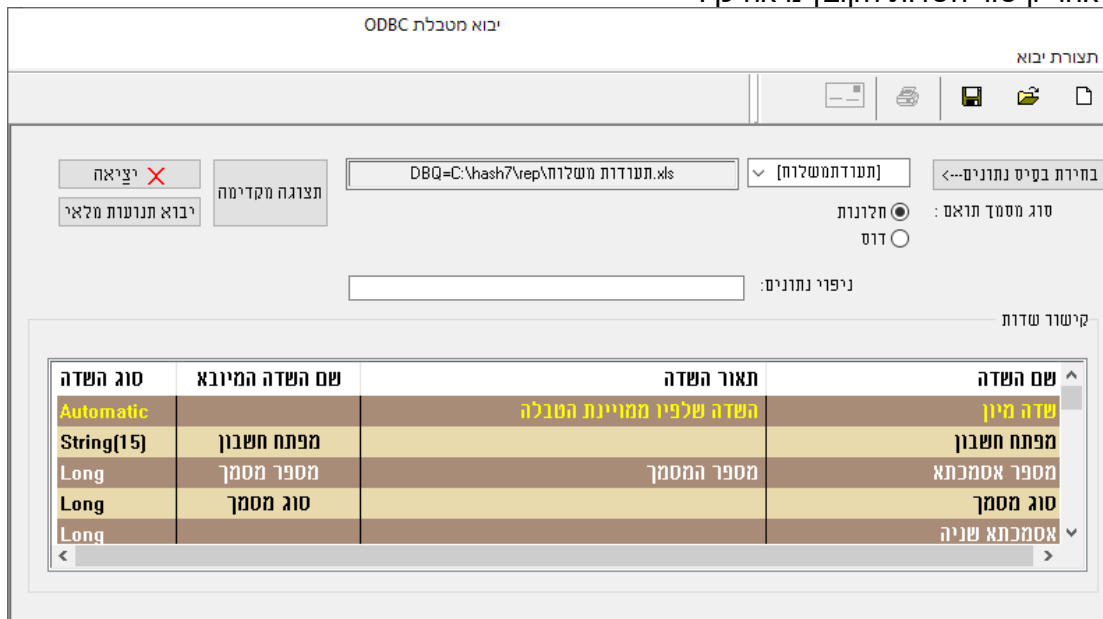
#### כיצד יודעים אילו שדות מופיעים בקובץ אקסל?

בחרים בחלון זה בכפתור **תצוגה מקדימה** להצגת תוכן הטבלה והנתונים.



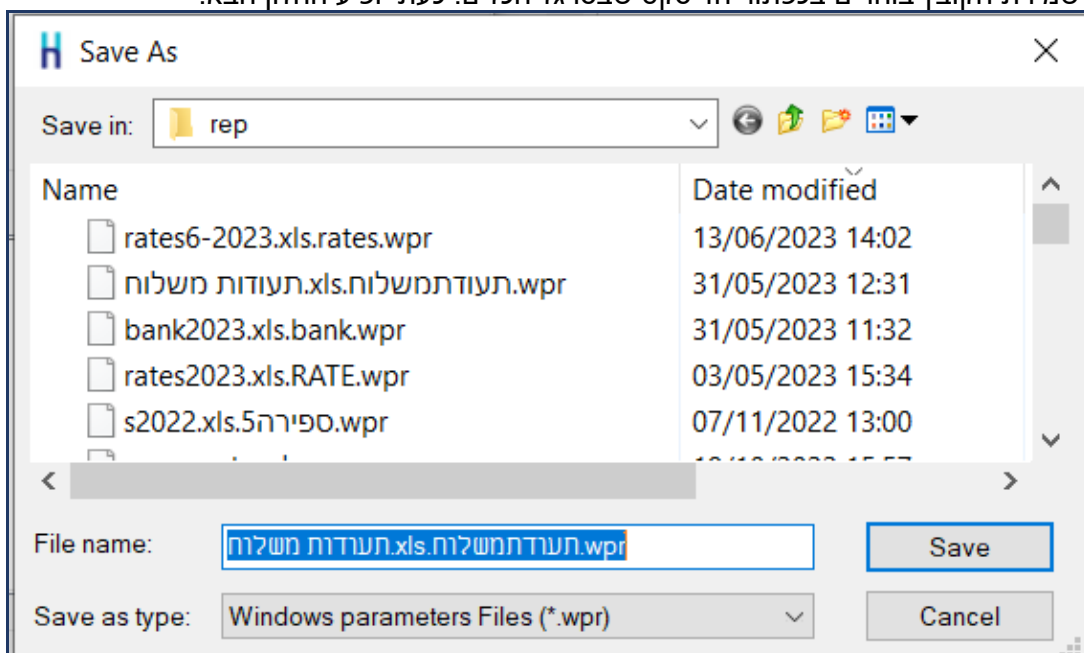
בקבצי נתונים גדולים ניתן לדפדף באמצעות כפתורי **1000** בתחתית המסך בכדי לדלג על 1000 רשומות.  
אם נמצאה בעיה בקובץ הנתונים יש לעבור לתוכנת אקסל ולתקן את הדרוש תיקון.

לאחר קישור השדות הקובץ נראה כך:



#### 5. שמירת נתוני הקובץ וקישורי השדות

בשלב זה יש לשמור על נתוני קישור השדות שיצרנו. כך נוכל לשוב ולייבא בקלות תנועות מלאי לחשבשבת.  
לשמירת הקובץ בוחרים בכפתור הדיסקט שבסרגל הכלים. כעת יופיע החלון הבא:



כברירת מחדל התוכנה מציגה את שם הקובץ אקסל ובהמשך את אותו שם עם סיומת .wpr. ניתן לשנות את שם הקובץ או לשמור אותו כך, לבחירתכם.

6. קליטת תנועות המלאי למסמכים בחשבשבת  
 לסיום ולקליטת הנתונים בתוכנה בוחרים בכפתור **יבוא תנועות מלאי**.  
 כעת תופיע השאלה: **האם להמשיך בקליטה?** יש לבחור **כן**.

הממשק יתחיל לפעול ובסיומו תוצג ההודעה: **קליטת תנועות מלאי הסתיימה בהצלחה**.  
 ניתן להיכנס עתה לתוכנת חשבשבת לסוג המסמך הרלוונטי ולוודא שהמסמכים נקלטו בהצלחה.

7. **רשומות שגויות:**  
 אם בקליטת הממשק קיימות רשומות לא תקינות יוצג חלון רשומות שגויות, כפי שמדגים החלון הבא:

| שורה | עגימה       | פרוטוקול השגיאה                  |
|------|-------------|----------------------------------|
| 3    |             | פריט לא יכול להיות ריק           |
| 6    | 4101        | מפתח פריט לא מופיע בבסיס הנתונים |
| 36   | 0.000000000 | כמות אינה יכולה להיות אפס        |
| 60   | 4101        | מפתח פריט לא מופיע בבסיס הנתונים |
| 66   | 4102        | מפתח פריט לא מופיע בבסיס הנתונים |
| 72   | 4101        | מפתח פריט לא מופיע בבסיס הנתונים |

במקרים אלו מומלץ לתקן את קובץ הממשק טרם קליטתו בפועל. אחרת, לא יקלטו הרשומות שאינן תקינות.

ניתן ללחוץ על כפתור תצוגה מקדימה להצגת השגיאות בקובץ. הרשומות השגויות מסומנות בצבע אדום (צילום מסך להלן). ניתן להציב את הסמן על שורה שגויה המסומנת באדום ובחלק העליון של המסך תופיע השגיאה הרלוונטית למקרה זה.

| זמן חשבון | מספר מסמך | מחיר בתנועה | כמות יציאה | שם פריט בתנועה             | מפתח פריט |
|-----------|-----------|-------------|------------|----------------------------|-----------|
| 30001     | 350001    | 420.0       | 4.0        | כיסא פלסטיק לבן            | 1006      |
| 30001     | 350001    | 3850.0      | 10.0       | כורסת סלון - מושב בודד     | 2001      |
| 30001     | 350001    | 0.0         | 1.0        | כורסה דו מושבית            | <NULL>    |
| 30001     | 350001    | 2600.0      | 2.0        | שולחן מטבח צבעוני          | 3001      |
| 30001     | 350001    | 2300.0      | 1.0        | שולחן סלון                 | 3005      |
| 30002     | 350002    | 6500.0      | 2.0        | מזנון עץ ציפוי לכה         | 4101      |
| 30002     | 350002    | 1320.0      | 2.0        | ארון שרות                  | 5005      |
| 30002     | 350002    | 0.0         | 2.0        | וילון סלון 6 מטר           | 6002      |
| 30003     | 350003    | 360.0       | 2.0        | כיסא בר                    | 1005      |
| 30003     | 350003    | 650.0       | 1.0        | וילון חדר ילדים - נסיכות   | 6005      |
| 30003     | 350003    | 680.0       | 1.0        | וילון חדר ילדים - דינוזאור | 6006      |

## אילו בדיקות תקינות התוכנה עורכת?

- < כאשר בוחרים 'יבוא תנועות מלאי' - מתבצעות בדיקות תקינות רבות, לדוגמה:
  - < מפתח חשבון ומפתח פריט שונים מאפס.
  - < האם שדות אסמכתא, סוכן, מחסן ומספר עותקים הם מספר חיובי ושונה מאפס.
  - < כמות שונה מאפס.
  - < מחיר חיובי להיות חיובי.
  - < באם קיים מטבע, האם המטבע קיים בחברה הזו בחשבשבת.
  - < תאריכים שגויים.
  - < אחוז הנחה (בשורה וכללית) חייבים להיות בין 100%- (מינוס 199) ל 100%.
  - < אחוז עמלה ואחוז מס קניה חייבים להיות בין 0-100%.
  - < באם לא מסומן 'להקים חשבונות/פריטים חדשים' האם הכרטיסים קיימים באינדקס.
  - < אורך שדות: חריגה מאורך שדה מותר תציג הודעת שגיאה. לדוגמה: שדה עוסק מורשה מוגבל ל 9 תווים.
  - < לא ניתן לקלוט מסמכי יבוא ויצוא ללא מטבע ושער. כמו כן, מטבע המסמך לא יכול להיות זהה למטבע המוביל בחברה.

## לידיעתכם:

### ניפוי נתונים

חלון תצורת יבוא כולל גם סעיף **ניפוי נתונים**. סעיף זה מיועד למשתמשים המעוניינים לקלוט רק חלק מהנתונים המופיעים בקובץ אקסל. לדוגמה:  
קליטת תנועות שהתאריך שלהם הוא בטווח התאריכים 01/01/2024-31/01/2024.  
קליטת תנועות שהאסמכתא שלהן היא 10035.

ניפוי נתונים מתבצע באמצעות משפטי SQL. ניפוי השדות הוא בהתאם לשם השדה בקובץ ממנו מתבצעת הקליטה. מומלץ, כאשר מעוניינים לבצע ניפוי נתונים, לקבוע את שמות השדות בקובץ בלועזית. להלן דוגמאות שונות לניפוי נתוני קוד מיון מתוך קובץ אקסל עבור שדה מספרי ועבור שדה טקסט:

| סוג החתך             | הניפוי הנדרש     |
|----------------------|------------------|
| אסמכתא = 30015       | reference=30015  |
| תאריך קטן מ- 31/1/24 | date <31/01/2014 |

אנו מאחלים לכם הצלחה בקליטת קובץ תנועות מלאי  
ושימוש יעיל ופורה בתוכנת חשבשבת H-ERP

## רשימת השדות שניתן לקלוט באמצעות יבוא תנועות מלאי

| סוג השדה     | הערות                          | שם שדה          | חובה? |
|--------------|--------------------------------|-----------------|-------|
| String (15)  |                                | מפתח חשבון      |       |
| Long         | מספר המסמך (אסמכתא)            | ספרור           | ✓     |
| Long         | ראה טבלת מסמכים מצורפת בהמשך*  | סוג מסמך        | ✓     |
| Long         |                                | אסמכתא שניה     |       |
| Date         |                                | תאריך אסמכתא    |       |
| Date         | במסמך                          | תאריך ערך       |       |
| Long         | במסמך                          | מחסן            |       |
| Long         |                                | סוכן            |       |
| Double       |                                | אחוז הנחה כללית |       |
| String (20)  |                                | מפתח פריט       | ✓     |
| Double       |                                | מחיר            |       |
| Double       |                                | כמות            | ✓     |
| Double       |                                | אחוז הנחה לפריט |       |
| Double       |                                | שער בתנועה      |       |
| String (100) |                                | שם פריט         |       |
| String (250) | במסמך                          | פרטים           |       |
| String (5)   |                                | מטבע תנועה      |       |
| Byte         | 1 = פטור ממעמ<br>0 = חייב במעמ | פטור ממעמ       |       |
| Double       |                                | אחוז מעמ        |       |
| String (5)   |                                | מטבע המסמך      |       |
| String (50)  |                                | שם חשבון        |       |
| String (50)  | רחוב ומספר בית                 | כתובת           |       |
| String (50)  |                                | עיר             |       |
| Double       |                                | אחוז עמלה       |       |
| Double       |                                | שער המסמך       |       |
| String (5)   |                                | יחידת מידה      |       |
| Double       |                                | אריזות          |       |
| Short        | מספר עותקים                    | עותקים          |       |
| Double       |                                | אחוז מס קניה    |       |
| String (20)  |                                | מספר חליפי      |       |
| String (30)  |                                | טלפון           |       |
| Date         |                                | תאריך נוסף      |       |
| String (250) |                                | הערות           |       |
| Long         |                                | אסמכתא 3        |       |
| String (5)   |                                | קוד תמחיר       |       |
| Date         |                                | תאריך תפוגה     |       |
| String (50)  |                                | אצווה           |       |
| String (50)  |                                | איתור           |       |
| Date         |                                | תאריך פג תוקף   |       |
| String (50)  |                                | מספר טבוע       |       |
| String (50)  | הערה נוספת 1 - כותרת מסמך      | הערה נוספת 1    |       |
| String (50)  | הערה נוספת 2 - כותרת מסמך      | הערה נוספת 2    |       |
| String (50)  | הערה נוספת 3 - כותרת מסמך      | הערה נוספת 3    |       |
| String (50)  | הערה נוספת 4 - כותרת מסמך      | הערה נוספת 4    |       |
| String (50)  | הערה נוספת 5 - כותרת מסמך      | הערה נוספת 5    |       |
| Double       | סכום נוסף 1 - כותרת מסמך       | סכום נוסף 1     |       |
| Double       | סכום נוסף 2 - כותרת מסמך       | סכום נוסף 2     |       |
| Double       | סכום נוסף 3 - כותרת מסמך       | סכום נוסף 3     |       |



| סוג השדה     | הערות  | שם שדה              | חובה? |
|--------------|--|---------------------|-------|
| Long         | שדה זה מיועד למסמכים: העברה בין מחסנים והזמנה ממחסן. במסמכים אלו יש לציין את מספר המחסן ליציאה ומספר המחסן לכניסה. בשדה <b>מחסן בנים</b> - מספר מחסן מקור - כלומר מחסן ליציאה. בשדה <b>מחסן</b> - מספר המחסן לכניסה. | מחסן בנים           |       |
| Long         |  | סוכן בנים           |       |
| Long         |  | קו הפצה             |       |
| Long         |  | מס' שורה            |       |
| Long         |  | מס' שורת בסיס       |       |
| String (50)  | הערה נוספת 1 - תנועה   | הערה נוספת 1        |       |
| String (50)  | הערה נוספת 2 - תנועה   | הערה נוספת 2        |       |
| Double       | סכום נוסף 1 - תנועה  | סכום נוסף 1         |       |
| Double       | סכום נוסף 2 - תנועה  | סכום נוסף 2         |       |
| String (9)   | מספר עוסק מורשה  | Osek 874            |       |
| Long         | שדה זה מיועד למקרים שבהם רוצים לקלוט מסמך שישגור מסמך בסיס קיים. לדוגמה, קליטת חשבונית מס שתסגור תעודת משלוח קיימת. בשדה זה רושמים את מספר התנועה של מסמך הבסיס שמעונינים לסגור (תעודת המשלוח בדוגמה הקודמת).        | מספר תנועת בסיס     |       |
| String (150) |  | דוא"ל איש קשר       |       |
| Long         | זמנית - לא בשימוש  | RefNum              |       |
| String (100) |  | קובץ כותרת          |       |
| String (100) |  | קובץ תנועה          |       |
| String (50)  |  | שם איש קשר          |       |
| String (8)   |  | קוד תמחיר תנועה     |       |
| String (100) |  | שם פריט חלופי       |       |
| String (15)  |  | חשבון הכנסות/הוצאות |       |
| Date         |  | תאריך ערך בתנועה    |       |
| String (20)  |  | פרטים בתנועה        |       |
| Long         |  | מחסן בתנועה         |       |
| String (5)   |  | מטבע שערך           |       |
| String (250) |  | כתובת לייצוא        |       |
| String (250) |  | הערות לייצוא        |       |
| String (3)   |  | סוג תנועה           |       |
|              |  | סוג תנועה פטור      |       |
| Double       | שערך משקלים בלבד   | שער לשערך           |       |
| Date         | תאריך נוסף 1 במסמך   | תאריך נוסף 1        |       |
| Date         | תאריך נוסף 2 במסמך   | תאריך נוסף 2        |       |
| Long         | מספר נוסף 1 במסמך  | מספר נוסף 1         |       |
| Long         | מספר נוסף 2 במסמך  | מספר נוסף 2         |       |
| Date         | תאריך נוסף 1 בתנועה  | תאריך נוסף 1        |       |
| Date         | תאריך נוסף 2 בתנועה  | תאריך נוסף 2        |       |
| Long         | מספר נוסף 1 בתנועה   | מספר נוסף 1         |       |
| Long         | מספר נוסף 2 בתנועה   | מספר נוסף 2         |       |
| String (250) | מספר הקצאה רשות המיסים   | מספר הקצאה          |       |

## רשימת המסמכים שניתן לקלוט באמצעות יבוא תנועות מלאי \*

קיימת הגבלה לסוגי המסמכים שניתן לקלוט באמצעות ממשק תנועות מלאי. לדוגמה: כאשר קולטים חשבונית מס היא נרשמת בחשבשבת כחשבונית סוכן, היות ולא הופקה כמסמך מקור בחשבשבת.

להלן רשימת כל המסמכים שניתן לקלוט באמצעות ממשק תנועות מלאי. בצד ימין מופיע מספר המסמך שיש לרשום בקובץ לקליטה בשדה **סוג מסמך** שהוא שדה מספרי. לצד סוגי המסמכים מופיעים גם סוגי המסמכים שיקלטו בפועל בחשבשבת.

ניתן לקלוט בחשבשבת שורות הערה כשורות פריט במסמך. במקרה זה יש לרשום במפתח הפריט \* (הסימן כוכבית) כמות 1 ומחיר אפס.

| מספר מסמך | סוג מסמך                      | סוג מסמך נקלט                 |
|-----------|-------------------------------|-------------------------------|
| 6         | הזמנה                         | הזמנת סוכן                    |
| 99        | הזמנה למחסן                   | הזמנה למחסן                   |
| 98        | הזמנה ממחסן – יציאה           | הזמנה ממחסן - יציאה           |
| 38        | הזמנת יבוא                    | הזמנת יבוא                    |
| 36        | הזמנת יצוא                    | הזמנת יצוא - סוכן             |
| 96        | הזמנת יצוא – סוכן             | הזמנת יצוא - סוכן             |
| 11        | הזמנת סוכן                    | הזמנת סוכן                    |
| 17        | הזמנת רכש                     | הזמנת רכש                     |
| 5         | החזרה                         | החזרה סוכן                    |
| 74        | החזרה סוכן                    | החזרה סוכן                    |
| 15        | החזרה רכש                     | החזרה רכש                     |
| 144       | החזרת יבוא                    | החזרת יבוא                    |
| 133       | החזרת יצוא                    | החזרת יצוא סוכן               |
| 134       | החזרת יצוא סוכן               | החזרת יצוא סוכן               |
| 19        | העברה בין מחסנים              | העברה בין מחסנים סוכן         |
| 18        | העברה בין מחסנים - יציאה      | העברה בין מחסנים סוכן - יציאה |
| 56        | העברה בין מחסנים סוכן         | העברה בין מחסנים סוכן         |
| 55        | העברה בין מחסנים סוכן - יציאה | העברה בין מחסנים סוכן - יציאה |
| 7         | הצעת מחיר                     | הצעת מחיר                     |
| 132       | הצעת מחיר יבוא                | הצעת מחיר יבוא                |
| 94        | הצעת מחיר יצוא                | הצעת מחיר יצוא                |
| 16        | הצעת מחיר רכש                 | הצעת מחיר רכש                 |
| 120       | זיכוי יצוא                    | זיכוי יצוא סוכן               |
| 136       | זיכוי יצוא סוכן               | זיכוי יצוא סוכן               |
| 13        | זיכוי רכש                     | זיכוי רכש                     |
| 35        | ח-ן יצוא                      | ח-ן יצוא סוכן                 |
| 57        | ח-ן יצוא סוכן                 | ח-ן יצוא סוכן                 |
| 78        | חשבון עסקה                    | חשבון עסקה- סוכן              |
| 95        | חשבון עסקה- סוכן              | חשבון עסקה- סוכן              |
| 73        | חשבונית זיכוי סוכן            | חשבונית זיכוי סוכן            |
| 1         | חשבונית מס                    | חשבונית סוכן                  |
| 65        | חשבונית מס - קופה רושמת       | חשבונית מס - קופה רושמת       |
| 3         | חשבונית מס זיכוי              | חשבונית זיכוי סוכן            |
| 37        | חשבונית מס ריכוז              | חשבונית סוכן                  |
| 8         | חשבונית מס שריון              | חשבונית שריון סוכן            |
| 2         | חשבונית מס/קבלה               | חשבונית סוכן                  |
| 87        | חשבונית מס/קבלה סוכן          | חשבונית סוכן                  |
| 9         | חשבונית סוכן                  | חשבונית סוכן                  |
| 12        | חשבונית רכש                   | חשבונית רכש                   |

| מספר מסמך | סוג מסמך              | סוג מסמך נקלט         |
|-----------|-----------------------|-----------------------|
| 75        | חשבונית שריון סוכן    | חשבונית שריון סוכן    |
| 77        | חשבונית שריון ספק     | חשבונית שריון ספק     |
| 27        | יציאה כללית           | יציאה כללית           |
| 24        | יתרת פתיחה            | יתרת פתיחה            |
| 28        | כניסה ישירה           | כניסה ישירה           |
| 26        | כניסה כללית           | כניסה כללית           |
| 29        | כניסה למחסן ערובה     | כניסה למחסן ערובה     |
| 67        | כרטיס עבודה           | כרטיס עבודה סוכן      |
| 72        | כרטיס עבודה סוכן      | כרטיס עבודה סוכן      |
| 25        | עדכון אחרי ספירה      | עדכון אחרי ספירה      |
| 30        | שחרור ממחסן ערובה     | שחרור ממחסן ערובה     |
| 10        | ת.מ. סוכן             | ת.מ. סוכן             |
| 14        | ת.מ.רכש               | ת.מ.רכש               |
| 4         | תעודת משלוח           | ת.מ. סוכן             |
| 100       | תעודת משלוח - יבוא    | תעודת משלוח - יבוא    |
| 119       | תעודת משלוח יצוא      | תעודת משלוח יצוא סוכן |
| 135       | תעודת משלוח יצוא סוכן | תעודת משלוח יצוא סוכן |
| 144       | החזרת יבוא            | החזרת יבוא            |