

תוכנת חשבשבת מסוגלת לנהל בקלות מסדי נתונים (חברות) המכילים מיליוני תנועות. לפיכך, המלצתנו היא לנהל את החברות באופן רב שנתי. כלומר, אין צורך לפתוח חברה מדי שנה כי אם להמשיך לעבוד ברצף על נתוני החברה. יחד עם זאת, יש לאפס את יתרת הכרטיסים **התוצאתיים** (הכנסות והוצאות) על ידי העברת היתרות (אוטומטית) לכרטיס עודפים (רוה"פ). הפעולה מתבצעת לאחר שנרשמו כל התנועות הרלוונטיות לכרטיסים התוצאתיים בשנת הכספים שהסתיימה ובאישור רואה החשבון של החברה. העברת היתרות מתבצעת ע"י התוכנית **העברת הכנסות**.

**להלן סדר הפעולות שיש לבצע:**  
(ניתן להקליק על כותרת הסעיף בכדי לדלג להסבר הרלוונטי)

1. **הגדרות כלליות**  
פעולה זו מבצעים פעם אחת, טרם ביצוע העברת הכנסות בפעם הראשונה.
2. **הפקת אינדקס חשבונית**  
הגדרת חשבון תוצאתי או מאזני מתבצעת באמצעות הסעיף 'חשבון ראשי' בכרטיס החשבון. יש להפיק אינדקס חשבונית ולוודא שלכל החשבוניות התוצאתיים חשבון ראשי רלוונטי ושלא קיים חשבון מאזני עם חשבון ראשי שגוי.
3. **בדיקת נתונים**  
מומלץ לבצע גם גיבויים טרם ביצוע העברת הכנסות.
4. **דוח בדיקה לפני העברה והעברת הכנסות**

להלן הסבר מפורט:

**הגדרות כלליות**  
בתפריט **הגדרות** בוחרים בסעיף **הגדרות חברה**. בחלון הגדרות חברה בוחרים בלשונית: **הגדרות כלליות – המשך:**

החלק השמאלי של חלון זה מתייחס לנושא העברת הכנסות. להלן הסברים אודות השדות בחלון זה:

<p>בסעיף זה בוחרים האם סגירת השנה תתבצע לפי תאריך האסמכתא (שכיח יותר) או לפי התאריך הנוסף בפקודת היומן (שיטה זו מתאימה בעיקר לחברות ציבוריות).</p>	<p><b>סגירת שנה לפי</b></p>
<p>מסמנים סעיף זה כאשר מעוניינים שהתוכנה תציג התרעה באם לא תתבצע העברת שנה בתאריך ההעברה שמופיע בסעיף 'תאריך העברה הבא'.</p>	<p><b>להתרות על העברות שנה שיש לבצע</b></p>
<p>סעיף זה מופיע רק כאשר מסמנים את הסעיף הקודם. הסעיף קובע את מספר הימים לאחר תאריך ההעברה הבא שבו תוצג הודעה על העברת שנה שיש לבצע.</p>	<p><b>הצגת התראה</b></p>
<p>חשבון העודפים הוא הכרטיס אליו מועברות יתרות הכרטיסים התוצאתיים. בחשבון זה יש להגדיר חשבון ראשי: <u>עודפים</u>.</p>	<p><b>חשבון עודפים</b></p>
<p>סעיף זה מיועד לחברות המיישמות את תקן IFRS (תקן דיווח חדש המוסיף לדוח רווח והפסד רווחים או הפסדים משערך נכסים להשקעה) ומעוניינות להעביר את יתרת הכרטיסים התוצאתיים של IFRS להון ועודפים. גם בחשבון זה יש להגדיר חשבון ראשי: <u>עודפים</u>.</p>	<p><b>חשבון עודפים IFRS</b></p>
<p>בסעיף זה קובעים כל כמה זמן מבצעים סגירת שנה: שנת – עבור פעם בשנה, רבעוני – עבור פעם ברבעון, וחודשי – מדי חודש.</p>	<p><b>תדירות העברת שנה</b></p>
<p>התאריך הבא בו יש לבצע העברת שנה. תאריך זה מתעדכן באופן אוטומטי בעת ביצוע העברת השנה על פי התדירות שנקבעה בסעיף הקודם. יחד עם זאת, ניתן לעדכן ידנית את תאריך ההעברה הבאה.</p>	<p><b>תאריך ההעברה הבאה</b></p>

## בדיקת אינדקס חשבונות

תוכנית העברת הכנסות מאפסת את יתרת הכרטיסים התוצאתיים. כרטיס תוצאתי הוא כרטיס שהחשבון הראשי שלו הוא אחד מהחשבונות הראשיים הבאים:

- ☒ הוצאות
- ☒ הכנסות חייבות במע"מ
- ☒ הכנסות פטורות ממע"מ
- ☒ מימון / ריבית
- ☒ הכנסות חייבות במע"מ ופטורות ממקדמות
- ☒ הכנסות פטורות ממע"מ ופטורות ממקדמות
- ☒ הכנסות פטורות שאינן מדווחות למע"מ
- ☒ עסקאות חייבות שדווחו
- ☒ עסקאות פטורות שדווחו
- ☒ הכנסות חשבונית עצמית
- ☒ הפרשי שער / תרגום
- ☒ עמלות בנק
- ☒ הכנסות חייבות מעמ שהועברו מעבודות בביצוע
- ☒ הכנסות פטורות מעמ שהועברו מעבודות בביצוע
- ☒ הוצאות שהועברו מעבודות בביצוע.

לפני שמפעילים את תוכנית העברת הכנסות מומלץ להפיק אינדקס חשבונות ולוודא שהגדרת החשבונות הראשיים תקינה.

## בתפריט דוחות – דוחות הנה"ח בוחרים בדוח: אינדקס חשבונות.

דיגיטל - חברה לדוגמה						
אינדקס חשבונות						
קוד מ"מ	מפתח חשבון	שם החשבון	חתיך	חשבון ראשי	קוד מאן	מ.ע.מ.
קוד מ"מ	400	הכנסות			40	
400	40001	הכנסות ממכירת בארץ - כולל	AAAA	הכנסות חייבות	הכנסות ממכירות	
400	40002	הכנסות משירות	AAAA	הכנסות חייבות	הכנסות ממכירות	
400	40003	הכנסות מהדריכה	AAAA	הכנסות חייבות	הכנסות ממכירות	
קוד מ"מ	450	הכנסות פטורות			45	
450	45001	הכנסות ממכירות פטורות	AAAA	הכנסות פטורות	הכנסות ממכירות	
450	45002	הכנסות מיצא	AAAA	הכנסות פטורות	הכנסות מיצא	
קוד מ"מ	451	הכנסות חשבונית עצמית			45	
451	45501	הכנסות חשבונית עצמית	AAAA	הכנסות חשבוניות	הכנסות ממכירות	
קוד מ"מ	500	הוצאות			50	
500	50001	הוצאות	AAAA	הוצאות	הוצאות כלליות	
500	50002	הוצאות חשמל	AAAA	הוצאות	הוצאות כלליות	
500	50003	הוצאות טלפון	AAAA	הוצאות	הוצאות כלליות	
500	50004	הוצאות נקיון	AAAA	הוצאות	הוצאות כלליות	
500	50005	הוצאות 5	AAAA	הוצאות	הוצאות כלליות	
קוד מ"מ	501	הוצאות פרסום			50	
501	50016	הוצאות פרסום	AAAA	הוצאות	קצית	
501	50017	הוצאות משפטיים	AAAA	הוצאות	קצית	
501	50018	הוצאות שילוחיות	AAAA	הוצאות	קצית	
קוד מ"מ	502	הוצאות קופה קטנה			50	
502	50201	הוצאות קופה קטנה	AAAA	הוצאות	הוצאות לשלם	
502	50202	הוצאות דואר	AAAA	הוצאות	הוצאות לשלם	
502	50203	הוצאות משדך	AAAA	הוצאות	הוצאות לשלם	
502	50204	הוצאות תחזוקה	AAAA	הוצאות	הוצאות לשלם	
קוד מ"מ	505	הוצאות פחת			50	
505	50501	הוצאות פחת	AAAA	(ללא)	פחת	
קוד מ"מ	510	הוצאות יבוא			51	
510	51001	הוצאות יבוא	AAAA	הוצאות	הוצאות יבוא	
510	51002	הוצאות הובלה	AAAA	הוצאות	הוצאות יבוא	
510	51003	הוצאות אחסנה - בוודד	AAAA	הוצאות	הוצאות יבוא	
510	51004	הוצאות עמל מס	AAAA	הוצאות	הוצאות יבוא	
510	51005	הוצאות אגרות	AAAA	הוצאות	הוצאות יבוא	
510	51006	הוצאות מס	AAAA	הוצאות	הוצאות יבוא	
510	51007	הוצאות ביטוח	AAAA	הוצאות	הוצאות יבוא	
קוד מ"מ	511	הוצאות קופה קטנה			51	
511	50011	הוצאות משד"יות	AAAA	הוצאות	הוצאות כלליות	
511	50012	הוצאות תניה	AAAA	הוצאות	הוצאות כלליות	
511	50015	הוצאות כיבוד	AAAA	הוצאות	הוצאות כלליות	
קוד מ"מ	550	עמלות בנק			55	
550	55001	עמלות בנק	AAAA	עמלות בנק	הוצאות מימון אחרות	
550	55002	הפרשי שער בשקלים	AAAA	הפרשי שער/תרגום	הכנסות ריבית	
550	55003	הפרשי שער במטח	AAAA	הפרשי שער/תרגום	הכנסות ריבית	

בטור חשבון ראשי מוודאים שלכל כרטיס חשבון משויך החשבון הראשי המתאים (בהתאם לרשימה הנ"ל). יש לוודא שלא הוגדרו חשבונות שגויים עם חשבון ראשי מקבוצת החשבונות התוצאתיים.

## העברת הכנסות והוצאות

אין צורך לבצע את ההעברה בסוף היום האחרון של השנה. ניתן להמשיך ולעבוד כרגיל בשנת 2024, ולהמתין עם ביצוע ההעברה עד אשר נערכו רוב הבדיקות וההתאמות של השנה הקודמת. העברת היתרות יכולה להתבצע במספר שלבים, כך שאין צורך להמתין למאזן מושלם כדי לבצע את התהליך.

אם לאחר ביצוע ההעברה תוסיפו תנועות לשנה הקודמת, תוכלו לבצע שוב את פעולת ההעברה, וחשבשבת תדע אילו פעולות נוספו מאז ההעברה הקודמת ותבצע את השלמה.

לפני שמפעילים את סעיף העברת היתרות הכנסות והוצאות **חובה לבצע בדיקת נתונים** ולוודא שנתוני החברה תקינים. אם הבדיקה לא הסתיימה בהצלחה, יש לפנות לתמיכה ולטפל בשגיאות שפורטו.

בדיקת נתונים מבצעים בתפריט **כללי < בדיקת נתונים**. בדיקת נתונים יש לבצע מדי יום טרם ביצוע גיבויים לנתוני החברה. הסבר ניתן למצוא בקישור הבא: <https://downloads.h-erp.co.il/files/backup/H-erpBackup.pdf>

העברת הכנסות והוצאות מתבצעת באמצעות תפריט **הנהלת חשבונות < העברת הכנסות**. כעת יופיע המסך הבא:

להלן הסבר אודות השדות בחלון זה:

בסעיף זה יופיע התאריך שנבחר בהגדרות חברה:  
תאריך אסמכתא

**סגירת שנה לפי:**

או  
תאריך נוסף (תאריך 3 – מתאים בעיקר לחברות בורסאיות)

בשדה זה יופיע **תאריך ההעברה הבאה**. התוכנה מציגה את התאריך על פי הגדרות החברה (התאריך מתעדכן בעת ביצוע העברת הכנסות לפי המועד שנקבע בהגדרות שנת, רבעוני או חודשי).

**יתרת כרטיסי הכנסות והוצאות לתאריך**

מפתח חשבון של כרטיס עודפים כפי שהוגדר בהגדרות חברה.  
ניתן לרשום חשבון אחר בתנאי שהחשבון הראשי של הכרטיס הוגדר **עודפים**.

**חשבון יתרת מאזן**

## חשבון יתרת מאזן IFRS

ניתן להעביר יתרות כרטיסים תוצאתיים של IFRS להון ועודפים. מפתח החשבון המופיע בסעיף זה הוא בהתאם להגדרה בהגדרות החברה (אינו רלוונטי לרוב החברות).

## פרטים לתנועות

בסעיף זה מופיעים שלושה תאריכים, שלוש אסמכתאות ופרטים לפקודת היומן.

## דוח בדיקה לפני הפקה

בחרים בכפתור **דוח בדיקה לפני הפקה** לפני ביצוע העברת הכנסות, בכדי להציג ולבדוק את נתוני כרטיסי החשבון עבורם תועבר יתרה לחשבון העודפים. בחירה בסעיף זה מציגה את החלון הבא:



**להדפיס כרטיסים ביתרת אפס** – מסמנים סעיף זה בכדי להציג בדוח גם כרטיסים תוצאתיים שיתרתם אפס.

**פירוט טורים** - מסמנים סעיף זה בכדי להציג בדו"ח גם טור יתרה עבור ifrs בשקלים ובמט"ח. בדוח זה שדות היתרה צבועים בכחול וניתן ללחוץ על טור היתרה בכדי לראות את פירוט התנועות המרכיבות את היתרה (Drill Down).

להצגת נתוני הדוח בחרים בכפתור **הפעלה**. הדוח מציג את רשימת הכרטיסים התוצאתיים ומפרט את היתרות הבאות: יתרה בשקלים, יתרה במט"ח ויתרת כמות (עבור עסקים שמעדכנים את שדה כמות בפקודת היומן).

**רק לאחר בדיקת נתוני הדוח ניתן להפעיל את תוכנית העברת הכנסות.** אישור נתוני הדוח יתבצע ע"י רואה החשבון של החברה.

## להלן דוגמה של נתוני דוח יתרות כרטיסי הכנסות והוצאות לתאריך:

11/12/2023 00:28		חשבשבת - סופשנה			
יתרת כרטיסי הכנסות והוצאות לתאריך אסמכתא : 31-12-2023					
קוד מיון	מפתח חשבון	שם חשבון	יתרה בשקלים	יתרה במט"ח	יתרת כמות
400	40001	הכנסות ממכירה בארץ - כולל מעמ	635,156.50	0.00	0.00
סה"כ קוד מיון	400	הכנסות	635,156.50	0.00	0.00
450	45001	הכנסות ממכירות פטורות	80,689.00	0.00	0.00
450	45002	הכנסות מייצוא	45,030.00	11,250.00	0.00
סה"כ קוד מיון	450	הכנסות פטורות	125,719.00	11,250.00	0.00
451	45501	הכנסות חשבונית עצמית	-18,881.37	0.00	0.00
סה"כ קוד מיון	451		-18,881.37	0.00	0.00
סה"כ קוד מיון	45*		106,837.63	11,250.00	0.00
סה"כ קוד מיון	4**		741,994.13	11,250.00	0.00
500	50001	הוצאות	-323,878.19	0.00	0.00
סה"כ קוד מיון	500	הוצאות	-323,878.19	0.00	0.00
502	50201	הוצאות קופה קטנה	-11,194.64	0.00	0.00
502	50202	הוצאות דואר	-1,563.00	0.00	0.00
502	50203	הוצאות משרד	-1,405.00	0.00	0.00
502	50204	הוצאות תחזוקה	-3,120.00	0.00	0.00
סה"כ קוד מיון	502		-17,282.64	0.00	0.00
סה"כ קוד מיון	50*		-341,160.83	0.00	0.00
510	51001	הוצאות יבוא	-85,635.90	-16,512.50	0.00
510	51002	הוצאות הובלה	-4,230.00	0.00	0.00
510	51003	הוצאות אחסנה - בומד	-700.00	0.00	0.00
510	51004	הוצאות עמיל מכס	-600.00	0.00	0.00
510	51005	הוצאות אגרות	-180.00	0.00	0.00
510	51006	הוצאות מכס	-990.00	0.00	0.00
סה"כ קוד מיון	510	הוצאות יבוא	-92,335.90	-16,512.50	0.00
550	55001	עמלות בנק	-691.00	0.00	0.00
סה"כ קוד מיון	550	הוצאות מימון	-691.00	0.00	0.00
סה"כ קוד מיון	5**		-434,187.73	-16,512.50	0.00
סה"כ קוד מיון	***		307,806.40	-5,262.50	0.00
סה"כ לדו"ח			307,806.40	-5,262.50	0.00
	16	מספר תנועות רדו"ח			

### דוח להעברה קודמת

בוחרים בכפתור **דוח להעברה קודמת** אם מעונינים להציג ולבדוק את כרטיסי החשבון והיתרה שהועברה בהעברת ההכנסות האחרונה. מבנה הדוח זהה לדוח בדיקה לפני הפקה.

### הפקה

בוחרים בכפתור **הפקה** על מנת לרשום תנועות העברת הכנסות והוצאות.

התוכנה תרשום, עבור כל כרטיס הכנסה או הוצאה, תנועת יומן שמאפסת את יתרת הכרטיס נכון לתאריך העברה ומעבירה את היתרה לחשבון עודפים. התנועות נרשמות במנה 9998. בדומה למנה 9999 (המנה שבה נרשמות התנועות בגין מסמכים שמפיקה התוכנה), גם במנה זו התנועות נרשמות ישירות בקובץ הקבוע. פקודות היומן נרשמות כתנועות חד-צדיות (תנועות חד-צדיות לזכות או לחובת כל אחד מכרטיסי ההכנסה וההוצאה), כנגד תנועה חד-צדית מרוכזת לזכות או לחובת כרטיס עודפים.

לא ניתן להפעיל אפשרות זו אם קיימות מנות במאגר זמני המכילות תנועות הרלוונטיות לשנת המס הנוכחית. במקרה זה תוצג ההודעה הבאה: 'יש מנות במאגר זמני בתאריך נמוך מתאריך ההעברה, יש לקלטן לפני פעולה זו'. בחירה בכפתור **אישור** מציגה חלון ובו פירוט התנועות במאגר זמני. בחלון זה מידע גם אודות מספר התנועה והמנה בה נמצאות התנועות. ניתן להדפיס רשימה זו ע"י בחירה בכפתור המדפסת. רק לאחר קליטת כל התנועות לקובץ הקבוע ניתן לבצע העברת הכנסות והוצאות.

## כדאי לדעת!

1. תנועות העברת הכנסות נרשמות למנה 9998. התנועות במנה זו נרשמות לקובץ הקבוע. פקודות היומן נרשמות כתנועות חד-צדיות.
2. בכרטיסים המנוהלים במספר מטבעות, התוכנה רושמת פקודת יומן נפרדת לכל מטבע.
3. העברת הכנסות מתבצעת לכרטיסים תוצאתיים בלבד. כרטיס חשבון הוא תוצאתי בהתאם להגדרת החשבון הראשי של כרטיס החשבון.
4.  בחירה בכפתור זה מציגה את רשימת סגירות ההכנסות שבוצעו עד כה. במקרים בהם נרשמו תנועות לשנה בה התבצעה סגירת הכנסות, תופיע בשדה פרטים ההודעה: 'נוספו תיקונים לאחר התאריך'. במקרה כזה יש לבצע שוב סגירת שנה לאותו תאריך.
5. **ביטול העברה לתאריך אחרון**. כפתור זה משמש לביטול העברת ההכנסות האחרונה שבוצעה. הביטול נרשם באמצעות פקודות סטורנו. מומלץ **לא לבצע ביטול העברה אחרונה!** אלא אם כן טעיתם בתאריך סגירת ההכנסות. כאמור, אם נרשמו תנועות יומן נוספות לאחר העברת הכנסות והוצאות, יש לבצע שוב העברה והתוכנה תרשום תנועות נוספות עבור הסכומים הנוספים.
6. בדוחות הקבועים של הנה"ח ובמחוללים ניתן לבחור האם להתחשב בפעולות סגירת שנה. בדוחות ניתן לבחור את האפשרויות הבאות:

כאשר בוחרים באפשרות זו יתרת הפתיחה של הכרטיסים התוצאתיים היא 0.

**כולל תנועות העברת הכנסות**

התוכנה תתעלם מהעברת הכנסות. מיועד גם למקרים בהם מעוניינים להפיק דוחות רציפים מעבר לשנה בודדת. לדוגמה: דוח מכירות המציג בכל טור את יתרת המכירות לכל שנה.

**לא כולל תנועות העברת הכנסות**

מיועד למקרים בהם מעוניינים להגביל את העברת ההכנסות/ הוצאות לתאריך מסוים. לדוגמה, התבצעה העברת הכנסות לשנת 2023, אך מעוניינים להציג דוח רווח והפסד לשנת 2023. במקרה זה לא נכלול בדוחות את ההעברות שנעשו בסוף 2023.

**כולל תנועות העברת הכנסות עד לתאריך**

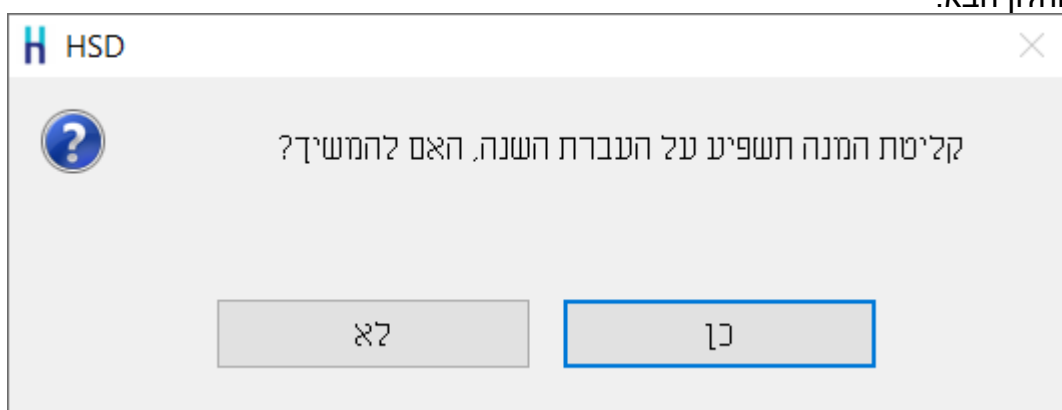
## כיצד מטפלים בחשבוניות רכש שהתקבלו לאחר העברת הכנסות ומתייחסות לשנת הכספים הקודמת ואיזו התראה תציג חשבשבת?

חשבוניות רכש שהתקבלו לאחר העברת ההכנסות רושמים בתוכנה באופן רגיל באמצעות פקודות יומן או באמצעות מסמכי רכש.

חשבשבת מנהלת מעקב אחר סגירות השנה שהתבצעו. כאשר התוכנה מזהה שנרשמו תנועות בתאריך הקודם לתאריך העברת הכנסות היא מציגה הודעה מתאימה. מעקב זה בא לידי ביטוי הן בקליטת פקודות יומן והן בכניסה לחברה כפי שמוסבר להלן:

### קליטת מנה

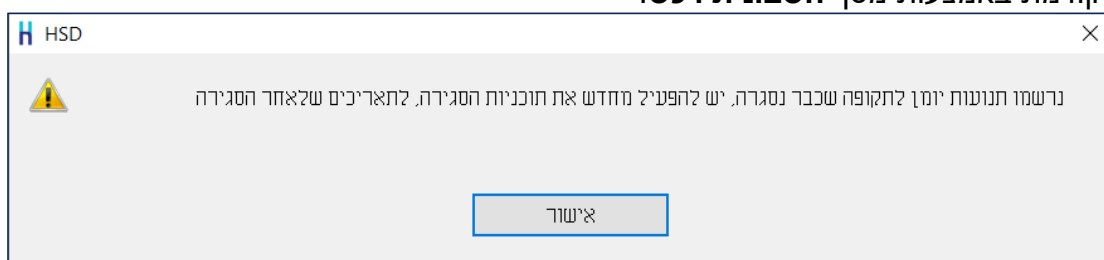
בעת קליטת המנה לקובץ הקבוע, התוכנה בודקת האם נרשמו במנה תנועות לכרטיסים תוצאתיים בתאריכים הקודמים לתאריך העברת שנה. במקרים אלה התוכנה מציגה את החלון הבא:



אם אכן נרשמו פקודות יומן עם תאריכי אסמכתא שקודמים למועד סגירת השנה, יש לקלוט את המנה **ולבצע פעם נוספת העברת הכנסות לתאריך 31.12.23**.

### כניסה לחברה

בעת בחירת חברה מספריית החברות התוכנה בודקת האם נרשמו פקודות יומן לתאריכים הקודמים לתאריך סגירת השנה. ההודעה הבאה תוצג אם קולטים חשבוניות רכש מהשנה הקודמת באמצעות מסך חשבונית רכש:



במקרה זה יש לשוב ולבצע העברת הכנסות לתאריך בו בוצעה העברה האחרונה.

לא ניתן לבצע העברה לתאריך חדש עד לתיקון ההעברה הקודמת. במקרים אלה במסך העברת הכנסות יירשם תאריך ההעברה עבורו נרשמו תנועות התיקון כברירת מחדל.